



Deutscher Bundestag

Fakty

Bundestag w skrócie





2	Zadania Bundestagu
4	Niemiecki Bundestag – XIX Kadencja
6	Bundestag stanowi prawo
10	Bundestag wybiera Kanclerz Federalną
12	Bundestag kontroluje rząd
14	Posel – przedstawicielem narodu
22	Ważne organy i gremia Bundestagu
30	Wybory do Bundestagu
36	Budynki parlamentu
38	Gmach Reichstagu
40	Budynek Paul-Löbe-Haus
44	Budynek Marie-Elisabeth-Lüders-Haus
48	Budynek Jakob-Kaiser-Haus
52	Więcej o Bundestagu

Spis treści

Niemiecki Bundestag jest najwyższym organem konstytucyjnym Republiki Federalnej Niemiec i jedynym organem państwowym wybieranym bezpośrednio przez obywateli. „Wszelka władza początek swój bierze z woli narodu” – czytamy w Ustawie Zasadniczej. Naród jako suweren tylko na określony czas przekazuje władzę parlamentowi: co cztery lata obywatele w wyborach do Bundestagu wyznaczają, kto reprezentować będzie ich interesy.

Władza państwowa w Niemczech opiera się na klasycznym trójpodziale władzy na ustawodawczą (legislatywę), sądowniczą (judykatywę) i wykonawczą (egzekutywę), wzajemnie się kontrolujących. Władzę ustawodawczą sprawuje Bundestag. Na płaszczyźnie federalnej jedynie on tworzy prawo, które obowiązuje wszystkich ludzi w Niemczech. Na parlamencie spoczywa więc ogromna odpowiedzialność, gdyż kieruje on dalszym politycznym i społecznym rozwojem kraju.

Zadania Bundestagu

Bundestag nie stanowi jedynie prawa. Wybiera także Kanclerz Federalną, która stoi na czele egzekutywy, czyli rządu federalnego. Szef rządu wywodzi się więc bezpośrednio z parlamentu. Obrazuje to, jak ściśle, pomimo podziału władzy, powiązane są ze sobą organy konstytucyjne. Głosy parlamentarzystów mają także znaczącą wagę w wyborach Prezydenta Federalnego. Zgromadzenie Federalne, które dokonuje wyboru głowy państwa, składa się w połowie z posłów do Bundestagu i w połowie z przedstawicieli krajów związkowych.

Bundestag ma także udział w mianowaniu na inne ważne urzędy. Parlament wybiera między innymi połowę sędziów Federalnego Trybunału Konstytucyjnego, prezesa i wiceprezesa Federalnej Izby Obrachunkowej oraz Federalną Pełnomocnik do Spraw Ochrony Danych. Bundestag sprawuje także ważną funkcję kontroli parlamentarnej nad rządem, czyli nad kanclerzem oraz nad każdym z poszczególnych ministrów. Ani kanclerz, ani żaden z ministrów nie mogą uchylić się przed tą kontrolą. Poparcie ze strony parlamentu konieczne jest również podczas głosowania nad rządo-

wymi projektami ustaw. Rząd nie będzie mógł realizować wytyczonych sobie celów politycznych, jeżeli nie przekona do nich posłów.

Aby parlament mógł spełniać funkcję kontrolną nad rządem, konieczna jest możliwość informowania się posłów o pracach i zamierzeniach rządu. Posłowie dysponują szeregiem praw i instrumentów takich, jak interpelacja, zapytanie pisemne czy też pytania w sprawach bieżących. Bundestag powołuje także stałe komisje, których głównym zadaniem jest współdziałanie w procesie legislacyjnym oraz specjalne gremia takie, jak komisje śledcze, które powoływane są prawie wyłącznie dla celów kontroli parlamentarnej nad rządem.

Sprawy dotyczące samego Bundestagu ustala przyjęty przez Bundestag regulamin parlamentarny, zawierający wytyczne odnośnie realizacji zadań, zebrań plenarnych i obrad.



Wybory kanclerza w roku 2018: do zadań Bundestagu należy wybór szefa rządu.

W dniu 24 września 2017 odbyły się wybory do Bundestagu, które istotnie zmieniły dotychczasowy skład parlamentu. Unia Chrześcijańsko-Demokratyczna (CDU) i Unia Chrześcijańsko-Społeczna (CSU), tworzące tradycyjnie jedną frakcję, uzyskały 246 mandatów, a Socjaldemokratyczna Partia Niemiec (SPD) 153 mandaty. Frakcja Lewicy (Die Linke) uzyskała 69 mandatów, a Sojusz 90/Zieloni (Bündnis 90/Die Grünen) 67 mandatów. Nowa w Bundestagu jest Alternatywa dla Niemiec (AfD), która uzyskała 92 mandaty (na początku kadencji 94), a ponownie w Bundestagu jest licząca 80 posłów Wolna Partia Demokratyczna (FDP). Dwóch posłów wystąpiło z frakcji AfD i pozostają niezrzeszeni. Bundestag XIX kadencji, liczący 709 posłów, jest liczebnie największym w historii. CDU/CSU i SPD zawiązały ponownie koalicję rządową tzw. wielką koalicję. W dniu 14 marca 2018 Bundestag po raz czwarty wybrał Angelę Merkel (CDU/CSU) na Kanclerz Federalną. Dla 263 (około 37 %) spośród obecnie 709 posłów jest to pierwsza kadencja, 446 posłów ma już dłuższe doświadczenie parlamentarne. Deputowani należą pod względem wieku do różnych pokoleń. Najmłodszym z nich jest poseł Roman Müller-Böhm (FDP), urodzony w

Niemiecki Bundestag – XVIII Kadencja

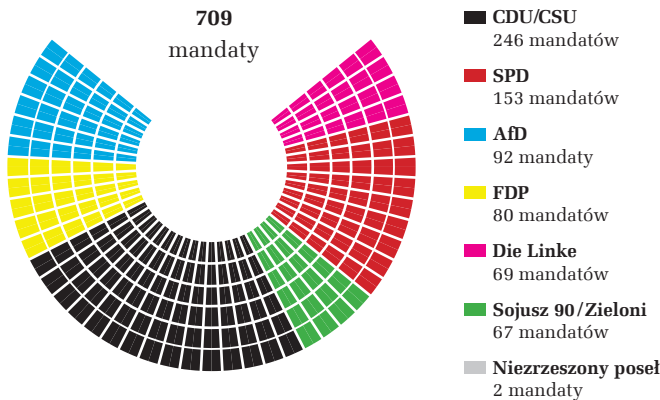
1992 roku, młodszy o 52 lata od Przewodniczącego Seniora Hermanna Otto Solms (FDP). Najdłuższy staż parlamentarny ma Wolfgang Schäuble (CDU/CSU), który w Bundestagu zasiada od 1972 roku, czyli przez 13 kadencji. W porównaniu z poprzednią XVIII kadencją (około 37 %) odsetek kobiet wyraźnie spadł i wynosi teraz 30,9 %.

Zawody posłów

Posłowie wnoszą do Bundestagu doświadczenie i wiedzę z różnych dziedzin. W parlamencie reprezentowane jest zarówno rzemiosło i medycyna, jak i zawody artystyczne, przemysł i gospodarka. Największe grupy zawodowe to urzędnicy państwowi i samodzielni przedsiębiorcy: 173 urzędników państwowych, 209 przedstawicieli wolnych zawodów lub samodzielnych przedsiębiorców. Licznie reprezentowani są także prawnicy, ekonomiści i inżynierowie. Piętnastu posłów jest jeszcze w fazie zdobywania wykształcenia.

Wyznania religijne

Prawie połowa posłów podaje, że należy do jednego z dwóch Kościołów chrześcijańskich w Niemczech. Dwóch członków Bundestagu jest wyznawcami islamu, jeden członkiem Kościoła prawosławnego. 22 posłów podaje, że są bezwyznaniowcy, a trzech dalszych, że są ateistami. W gmachu Reichstagu znajduje się kaplica ekumeniczna, służąca wszystkim posłom jako miejsce wyciszenia i religijnej refleksji. Kaplicę zaprojektował Günther Uecker, niemiecki malarz i rzeźbiarz z Düsseldorfu. Podczas tygodnia posiedzeń w czwartki i piątki punktualnie o godzinie 8.35 w Bundestagu odtwarzane jest nagranie odgłosu dzwonów z katedry w Kolonii. Jest zaproszeniem dla wszystkich do wspólnej modlitwy. Koncepcja sali ma świadomie charakter międzywyznaniowy, ale za pomocą odpowiednich symboli chrześcijaństwa, judaizmu i islamu można nadać jej także konkretny religijny charakter. Kamienna krawędź w podłodze wskazuje na wschód – patrzącemu pod kątem prostym do niej, wskazuje kierunek Jerozolimy i Mekki.



W Bundestagu zapadają decyzje, dotyczące wszystkich, gdyż tylko Bundestag może na płaszczyźnie federalnej stanowić prawo obowiązujące wszystkich w Niemczech. Ustawodawstwo jest zadaniem kompleksowym i stanowi dużą część pracy parlamentarnej.

Aby rozpocząć proces legislacyjny, konieczna jest inicjatywa ustawodawcza, czyli pomysł na projekt ustawy. Z inicjatywą ustawodawczą wystąpić może rząd federalny, zrodzić się ona może w gremiach poselskich lub wpłynąć z Bundesratu. Zanim jednak ustawa wejdzie w życie, koniecznych jest jeszcze wiele kroków. Uchwalenie jej poprzedzić musi dokładne opracowanie projektu ustawy przez posłów w komisjach parlamentarnych, przedstawienie wszystkich za i przeciw we wnioskach z propozycją

Bundestag stanowi prawo

poprawek, sprawozdaniach z posiedzeń komisji i podjętych postanowieniach. W tym celu plenum parlamentu obraduje nad każdym projektem ustawy z reguły trzy razy. Obrady te nazywają się czytaniem.

Podczas pierwszego czytania najczęściej dyskutowane są kwestie zasadnicze.

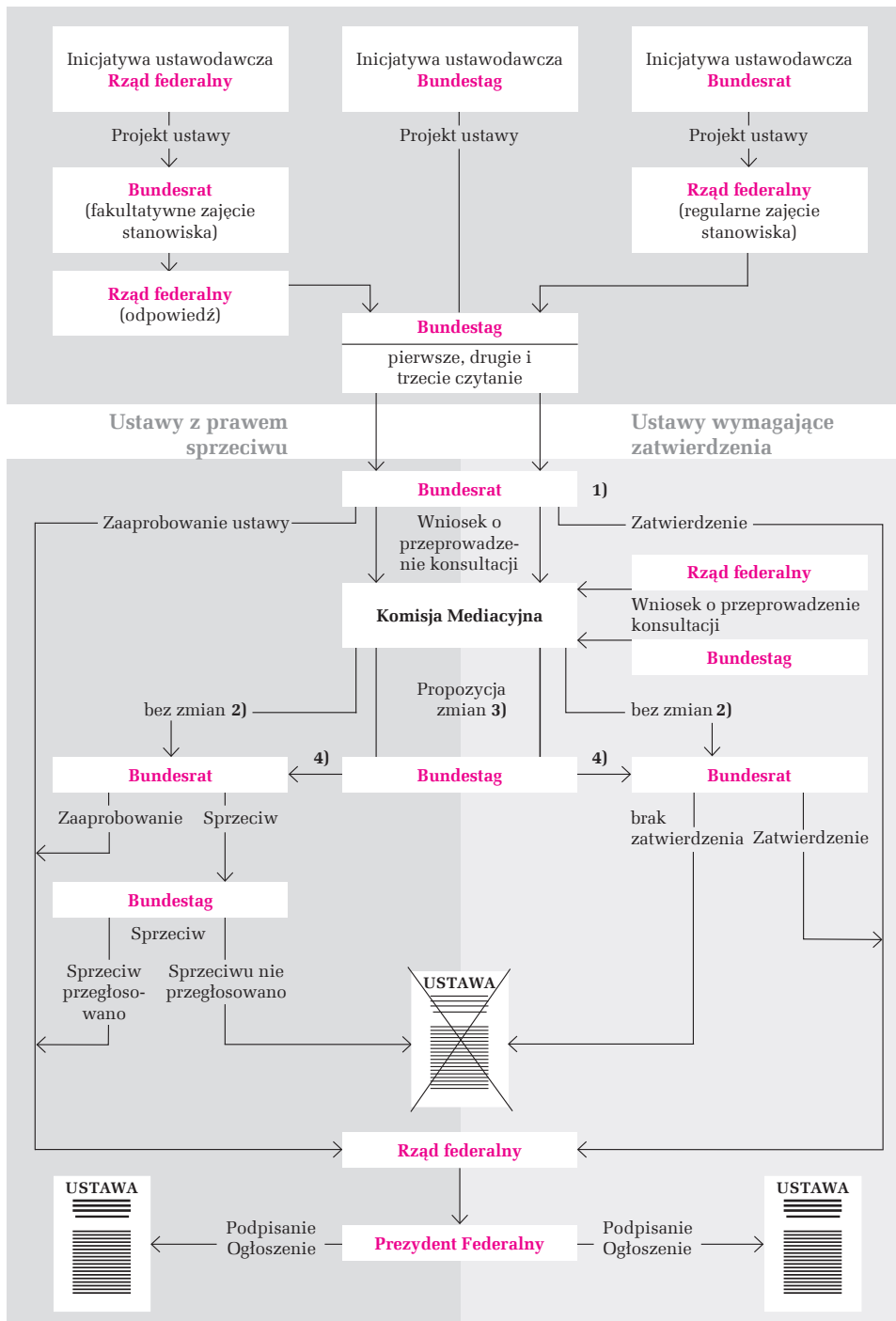
Ten etap w wielu wypadkach skracany zostaje przez bezpośrednie przekazanie projektu („bez debaty”) do właściwych komisji fachowych. W komisjach politycy z wszystkich frakcji Bundestagu, będący jednocześnie specjalistami w danej dziedzinie, badają projekt ustawy pod kątem merytorycznym i z punktu widzenia jej skutków. Wysłuchane mogą być tu także opinie ekspertów. W drugim czytaniu obraduje się na plenum nad projektem wraz z załączonymi propozycjami poprawek. Następnie odbywa się trzecie czytanie i głosowanie końcowe.

Posłowie głosują więc nad każdym projektem ustawy – przez podniesienie ręki, albo przez powstanie z miejsca. Może się zdarzyć, że wynik głosowania

nie jest jednoznaczny, albo że prezydium posiedzenia nie jest zgodne, co do wyniku. Wtedy stosuje się metodę tzw. „baraniego skoku”. Wszyscy posłowie opuszczają salę plenarną i wchodzi do niej ponownie przez jedno z drzwi oznaczonych napisem „tak”, „nie” i „wstrzymanie się od głosu”. Dwóch sekretarzy liczy przy każdych drzwiach wchodzących na salę posłów, uzyskując w ten sposób dokładny wynik głosowania. Liczenie głosów tą metodą stosowane jest także w wypadku pojawienia się przed głosowaniem wątpliwości odnośnie kworum i jednoczesnym braku jego potwierdzenia przez prezydium posiedzenia.



Przekazanie przez plenum projektu ustawy: Każdy projekt ustawy jest analizowany i poddawany obradom w komisjach Bundestagu.



16 krajów związkowych (landów) bierze udział w procesie legislacyjnym na płaszczyźnie federalnej za pośrednictwem Bundesratu. Wyraźnej akceptacji ze strony Bundesratu wymagają ustawy dotyczące spraw landowych (ustawy wymagające zgody Bundesratu). W odniesieniu do innych ustaw Bundesrat ma prawo sprzeciwu (ustawy z prawem sprzeciwu).

W przypadku braku zgody Bundestagu i Bundesratu w odniesieniu do danego projektu ustawy istnieje możliwość skierowania go do Komisji Mediacyjnej. Komisja, w której skład wchodzi po 16 przedstawicieli Bundestagu i Bundesratu, poszukuje rozwiązań kompromisowych oraz spełnia ważną rolę

zwłaszcza w przypadku odmiennych większości w Bundestagu i w Bundesracie. Po osiągnięciu kompromisu, przed wejściem ustawy w życie, ostateczna wersja projektu musi zostać poddana ponownie pod głosowanie w Bundestagu, a następnie w Bundesracie. Czasami nie udaje się jednak pogodzić różnicy zdań. Gdy dotyczy to ustawy wymagającej zgody Bundesratu, projekt ustawy ostatecznie upada. W przypadku ustawy z prawem sprzeciwu Bundesratu, Bundestag może weto to przegłosować.

Droga legislacyjna

- 1) w wypadku natychmiastowego odrzucenia: możliwe skierowanie przez Bundestag lub Bundesrat do komisji mediacyjnej
- 2) potwierdzenie uchwalenia ustawy lub brak propozycji
- 3) po odrzuceniu propozycji poprawki: początkowa uchwała ustawy
- 4) w razie propozycji uchylecia: w wypadku zgody ze strony Bundestagu, ustawa upada, w przeciwnym razie przekazanie do Bundesratu

Szefową niemieckiego rządu jest Kanclerz Federalna. Kanclerz ma w Niemczech silną pozycję polityczną, wytycza bowiem kierunki polityki rządu i przedstawia Prezydentowi Federalnemu wnioski o nominacje na stanowiska ministrów, respektując przy tym wynik porozumienia koalicyjnego. Kanclerz wybierana jest przez Bundestag na początku każdej kadencji.

Bundestag wybiera Kanclerz Federalną

Bundestag może przy pomocy konstruktywnego wotum nieufności obalić kanclerza. Dzieje się to w sytuacji, gdy większość posłów odmawia mu swego poparcia, wybierając jednocześnie jego następcę. Zdarza się to jednak bardzo rzadko. Warunkiem wotum jest utrata większości głosów, na przykład przy rozwiązaniu lub rozpadzie koalicji rządzącej. W historii Bundestagu miały do tej pory miejsce tylko dwa takie głosowania. W 1972 roku wotum nieufności wobec Williego Brandta wniosła frakcja CDU/CSU i poniosła w głosowaniu porażkę, zaś w 1982 roku kanclerz Helmut Schmidt (SPD) ustąpił ze swego stanowiska na rzecz ówczesnego szefa opozycji CDU/CSU, Helmuta Kohla. Kanclerz Federalny może z kolei ze swej strony zgłosić wniosek o udzielenie wotum zaufania, chcąc potwierdzić poparcie dla swej polityki. Jeżeli nie otrzyma wymaganej większości głosów w Bundestagu, wówczas – zgodnie z Ustawą

Zasadniczą – Prezydent Federalny na wniosek kanclerza może podjąć decyzję o rozwiązaniu parlamentu w ciągu 21 dni. Wotum zaufania może otworzyć drogę do nowych wyborów przed upływem danej kadencji. W przypadku wyboru nowego kanclerza przez większość posłów, Bundestag nie zostaje rozwiązany. Do tej pory pięć razy zgłoszono wniosek o udzielenie wotum zaufania. Po raz ostatni w 2005 roku z wnioskiem wystąpił kanclerz Gerhard Schröder (SPD). Bundestag nie udzielił mu wtedy poparcia, a Prezydent podjął decyzję o rozwiązaniu Bundestagu i ogłoszeniu nowych wyborów.



Pierwsza kobieta na stanowisku szefa rządu: w roku 2018 Bundestag po raz czwarty wybrał Angelę Merkel (CDU/CSU) na Kanclerz Federalną, na zdjęciu w dniu zaprzysiężenia przez Przewodniczącego Bundestagu Wolfganga Schäuble (CDU).

W państwie demokratycznym do klasycznych zadań parlamentu należy kontrola nad rządem. W Bundestagu rolę tę przejmują głównie frakcje opozycyjne, nie dysponujące większością parlamentarną, ale także frakcje posiadające większość kontrolują rząd, biorąc udział w procesach parlamentarnych. Rząd federalny zobowiązany jest do regularnego informowania Bundestagu o swoich poczynaniach i zamiarach.

Głównym obszarem kontroli parlamentarnej Bundestagu jest budżet państwa. Ustalany corocznie zawiera wszystkie wpływy i wydatki federacji. Minister Finansów zobowiązany jest do przedłożenia parlamentowi sprawozdania z jego realizacji. Debaty nad budżetem są bez wątpienia punktem kulminacyjnym w rocznym cyklu posiedzeń parlamentarnych. Tak, jak i podczas wszystkich innych debat plenarnych celem jest kontrola nad polityką rządu, a zadaniem rządu jest uzasadnienie jej wobec parlamentu.

Bundestag kontroluje rząd

Bundestag dysponuje szeregiem instrumentów służących kontroli nad pracą rządu. Posłowie mogą indywidualnie zwracać się do rządu z pisemnymi zapytaniami. Podczas godzin pytań poselskich i pytań skierowanych do rządu przedstawiciele rządu zobowiązani są do bezpośredniego udzielania odpowiedzi na pytania posłów.

Fracje w Bundestagu mogą w ramach interpelacji i pisemnego zapytania wezwać rząd do udzielenia im na piśmie informacji dotyczących określonych zagadnień. Często odpowiedź na interpelację poselską staje się debatą, podczas której rząd przedstawić musi szczególnie swoje stanowisko. Zwłaszcza frakcje opozycyjne korzystają z instrumentu godziny dotyczącej spraw bieżących, prowadząc często w ich trakcie krytyczne debaty na temat polityki rządowej. Godziny dotyczące spraw bieżących poświęcone są dyskusjom o charakterze zasadniczym na tematy aktualne. Posiedzenia zwoływane zostają na żądanie frakcji lub co najmniej pięciu procent posłów, albo po uzgodnieniu w Konwencji Seniorów.

W XIX kadencji (2013–2017) członkowie Bundestagu skierowali do rządu federalnego 14 012 zapytań pisemnych i 3 119 zapytań ustnych.

Uchwalone zostały 555 ustawy, a łącznie odbyły się 245 regularne posiedzenia plenarne. Rozmiar prac parlamentarnych obrazuje także ilość 13 000 wydanych w XIX kadencji druków parlamentarnych.

Bardzo efektywnym instrumentem kontroli parlamentarnej stały się także komisje śledcze, które powoływane mogą zostać na wniosek przynajmniej jednej czwartej członków Bundestagu. Na posiedzeniach komisji posłowie w celu zbadania sprawy mają możliwość wglądu w akta rządowe oraz powoływania i przesłuchiwanie przedstawicieli rządu jako świadków – czasami nawet przed kamerami telewizyjnymi.

Bundestag spełnia swą funkcję kontrolną nad rządem także przez urząd Pełnomocnika do Spraw Wojskowych, któremu zleca kontrolę parlamentarną nad siłami zbrojnymi. Pełnomocnik informuje parlament o stanie federalnych sił zbrojnych czyli Bundeswehry i interweniuje w wypadkach naruszenia podstawowych praw obywatelskich. Bundeswehra określana jest często mianem parlamentarnych sił zbrojnych, gdyż na jej udział w zbrojnych misjach zagranicznych rząd federalny musi otrzymać zgodę Bundestagu.



Ława rządowa w Bundestagu: Kanclerz Federalna i ministrowie odpowiadają na pytania parlamentu.

Czy poseł do Bundestagu to zawód jak każdy inny? Z pewnością nie – poseł pełni swoją funkcję tylko przez określony czas, a w każdym kolejnych wyborach musi ponownie ubiegać się o głosy wyborców. Deputowany posiada mandat poselski, czyli zlecenie reprezentowania obywateli zgodnie z jego przekonaniem i własnym sumieniem. Poseł do Bundestagu piastuje wysoki urząd publiczny o dużym zakresie praw, ale też i obowiązków.

Do Bundestagu kandydować zasadniczo może każdy, kto uprawniony jest do głosowania w Republice Federalnej Niemiec. Kandydata wystawia z reguły partia, której wytyczone cele polityczne zbieżne są z celami kandydata.

Poseł – przedstawicielem narodu

Wolność sumienia i kooperacja

Praca posłów w parlamencie jest kompleksowa i zróżnicowana. Konieczna więc jest koordynacja i harmonizacja ich działań. Tym zajmują się frakcje parlamentarne. Jako ugrupowania polityczne przygotowują decyzje Bundestagu i są niezbędnym elementem życia parlamentarnego. Bundestag pozbawiony frakcji, byłby tylko zlepkiem setek indywidualnych interesów. Frakcje dysponują w parlamencie własnymi prawami. Mogą zgłaszać projekty ustaw i wnioski oraz żądać przeprowadzenia godziny spraw bieżących, czy głosowania imiennego lub kierować do Bundestagu interpelacje i zapytania pisemne.

Artykuł 38 Ustawy Zasadniczej gwarantuje deputowanym wolny mandat poselski. Żaden z posłów do Bundestagu nie może być zmuszony do podporządkowania się zdaniu swojej frakcji. W myśl Ustawy poseł jako reprezentant całego narodu nie jest związany jakimikolwiek poleceniami, a jedynie odpowiedzialny przed własnym sumieniem.

Niezależność posłów manifestuje się dla ogółu obywateli zwłaszcza podczas głosowań nad szczególnie ważnymi sprawami takimi, jak zbrojny udział w misjach wojskowych, decyzja dotycząca obrania stolicy kraju i siedziby rządu federalnego (w 1991 roku), czy też głosowanie nad ustawą aborcyjną i ustawą o inżynierii genetycznej.

Także postowie nie należący do żadnej frakcji, mają poza prawem do głosowania i prawem do zabierania głosu na plenum, szereg innych niepodważalnych praw. Podczas debat plenarnych składają mogą wnioski odnośnie regulaminu i zmian w projektach ustaw, oświadczenia poselskie lub kierować zapytania do rządu, mogą też zostać członkiem-doradcą jednej z komisji. Wszyscy posłowie korzystają z dwóch przywilejów: immunitetu i prawa immunitetu parla-



Głosowanie po zakończeniu debaty: posłowie podczas imiennego głosowania.

mentarnego. Immunitet oznacza dla posła, że na prowadzenie przeciwko niemu dochodzenia lub oskarżenia go przed sądem, wymagana jest uprzednia zgoda Bundestagu. Wyjątek stanowić może jedynie zatrzymanie posła podczas dokonania przestępstwa lub w dniu następnym. Immunitet ograniczony jest czasowo na okres poselski. Uchylenie go możliwe jest tylko na podstawie uchwały parlamentu. Immunitet parlamentarny oznacza, że poseł nigdy nie może być pociągnięty do odpowiedzialności karnej lub dyscyplinarnej za sposób głosowania i swoje wypowiedzi w parlamencie, we frakcji czy komisji lub także poza parlamentem. Wyjątek stanowią oszczercze zniewagi. Prawa te zapewniają możliwość sprawnego funkcjonowania parlamentu.

Między parlamentem a okręgiem wyborczym

Posłowie mają z reguły dwa miejsca pracy – jedno w Bundestagu i drugie w okręgu wyborczym, który reprezentują, niezależnie od tego, czy do Bundestagu trafili z listy krajowej, czy zdobyli w nim mandat bezpośredni. Na pracę w okręgu wyborczym składają się kontakty z obywatelami, często też udział w polityce komunalnej i przedstawianie sprawozdania z działalności poselskiej. Podczas regularnie odbywających się dyżurów poselskich posłowie zapoznają się z bieżącymi problemami i sprawami mieszkańców. Doświadczenia te wykorzystują później w swej pracy parlamentarnej w Berlinie.

W Berlinie oczekuje posłów zazwyczaj napięty kalendarz zajęć, jednak tematy związane z ich okręgiem wyborczym nie przestają być i tu aktualne. Istniejące w obrębie każdej frakcji grupy, składające się z przedstawicieli danego landu, są forum do politycznych dyskusji o sprawach landu i regionu.



Obowiązkowa obecności: w dniach posiedzeń posłowie muszą wpisać się na listę obecności.

Nie ma czasu na medialne występy

Ciągle w pośpiechu z jednego talk-show na drugi – to bardzo rozpowszechniony, lecz błędny obraz codziennej pracy posła. Często widzów śledzących transmisje z sali plenarnej, irytuje to, że świeci ona pustkami, ale różnorodności poselskich zadań jest z kolei jednak mało dostrzegana. Na biurko posła trafiają każdego dnia projekty ustaw, wnioski z propozycją poprawek, zapytania i odpowiedzi rządu, opinie i raporty na tematy bieżące. Prace nad ustawami toczą się głównie w komisjach. Posłowie, zgodnie z zasadą podziału pracy, organizują się w komisjach, podkomisjach i grupach zadaniowych. Biorą często udział w konsultacjach z ekspertami, obywatelami i dziennikarzami. Obecność posła na sali plenarnej wymagana jest głównie

wtedy, gdy dyskutowane są ważne tematy związane z jego komisją parlamentarną czy okręgiem wyborczym, ale także podczas debat na tematy zasadnicze i podczas rządowego exposé – i zawsze podczas głosowań.

W każdej kadencji wydawanych jest ponad 13 000 druków parlamentarnych. Zanim wiele z nich trafi pod głosowanie na plenum, posłowie muszą je przeczytać, opracować i przekonsultować w grupach zadaniowych, frakcjach i w komisjach. Często więc zamiast publicznych wystąpień wolą skupić się na poszukiwaniu rozwiązań i kompromisów.



Praca pod okiem opinii publicznej: media śledzą dokładnie to, co dzieje się w Bundestagu.

	poniedziałek	wtorek	środa	czwartek	piątek
8.00		<i>narada</i>	<i>termin prasowy</i>	<i>praca w biurze</i>	
9.00	<i>powrót z okręgu wyborczego</i>	posiedzenie grup zadaniowych, zespołów i grup roboczych	posiedzenie komisji	posiedzenie plenarne (całodniowe),	posiedzenie plenarne
10.00				regularnie dwie debaty kluczowe i następnie dalsze dyskusje,	
11.00				ewentualnie godzina dotycząca spraw bieżących	
12.00					
13.00		<i>spotkania grupy projektowej, grupy parlamentarnej</i>	posiedzenie plenarne z pytaniami do rządu,	<i>równoległe: grupy gości z okręgu wyborczego, rozmowy z przedstawicielami prasy, praca w biurze</i>	
14.00	<i>Praca w biurze</i>		godzina pytań poselskich, godzina dotycząca spraw bieżących (w razie potrzeby) dalszy ciąg posiedzenia komisji		
15.00	przygotowanie posiedzenia, spotkania grup zadaniowych, zespołów roboczych	posiedzenie frakcji			<i>termin prasowy</i>
16.00					<i>spotkanie z przedstawicielami zrzeczeń, naukowcami</i>
17.00	posiedzenie prezydium frakcji				<i>powrót do okręgu wyborczego</i>
18.00				w wyjątkowych wypadkach posiedzenia gremiów partyjnych	
19.00	<i>rozmowy polityczne</i>	<i>spotkania wieczorne (dyskusje panelowe, odczyty)</i>			
20.00	posiedzenie grupy landowej		<i>grupy gości z okręgu wyborczego</i>		<i>imprezy wieczorne w okręgu wyborczym</i>
21.00					
22.00					

Pełny terminarz zajęć w tygodniu posiedzeń.

Tydzień posiedzeń

Sprawny przebieg pracy w tygodniu posiedzeń możliwy jest jedynie dzięki klarownej strukturze i ustalonemu harmonogramowi. W poniedziałki posłowie, po powrocie ze swoich okręgów wyborczych, rozpoczynają przygotowania do tygodnia parlamentarnego i wraz ze współpracownikami ustalają działania i punkty ciężkości pracy. W poniedziałkowe popołudnia obradują prezydium frakcji i wiodące gremia partyjne. Posiedzenia frakcji odbywają się we wtorki i dyskutowane są na nich bieżące tematy. We wtorkowe przedpołudnia obradują grupy zadaniowe frakcji, przygotowujące posiedzenia komisji, które z reguły odbywają się w środy. Stałe komisje, których członkowie reprezentują wszystkie frakcje Bundestagu, są tym głównym miejscem, w którym prowadzi się prace merytoryczne. Na forum komisji frakcje prezentują swoje stanowiska dotyczące projektów ustaw, wypracowują kompromisy i takie rozwiązania, które mogą uzyskać poparcie większości. Dyskusja końcowa i głosowanie odbywają się już na publicznych posiedzeniach plenarnych w czwartki i piątki.

Przemówienie i replika – czas wypowiedzi na plenum

Czas trwania każdej wypowiedzi na posiedzeniu plenarnym zależy od wielkości danej frakcji. Ile czasu na przemówienia ma każda z frakcji określa regularnie porozumienie zawarte na początku kadencji. Poza stanem liczebnym frakcji uwzględniane są z reguły także inne czynniki, między innymi na przykład przywilej czasowy dla mniejszych frakcji lub dodatkowy czas przemówień dla frakcji opozycyjnych. Podział czasu na poszczególnych mówców leży w gestii samej frakcji. Członkowie rządu i Bundesratu mają zgodnie z konstytucją prawo do nieograniczonego czasu przemówienia, który w praktyce zaliczany jest na poczet czasu przemówienia odpowiedniej frakcji. Niezrzeszeni posłowie mają oddzielny czas przemówień.

Przewodniczący posiedzenia czuwa nad dotrzymaniem czasu trwania wystąpienia i zasad przemówienia i repliki. Może również odebrać prawo do kontynuacji wypowiedzi, a w skrajnym wypadku nawet wyłączyć mikrofon.



Przemówienie i replika: przewodniczący posiedzenia czuwa nad dotrzymaniem czasu trwania przemówienia.



Rozmowy merytoryczne: posłowie podczas posiedzenia na sali plenarnej.

Stałe terminy w tygodniu posiedzeń tworzą ramy pracy parlamentarnej. Udział w posiedzeniach frakcji, komisji i posiedzeniach plenarnych uzupełnia wiele innych terminów takich, jak konferencje specjalistyczne, odczyty i rozmowy z przedstawicielami prasy lub zrzeszeń i związków. Posłowie często spotykają się także z grupami gości lub uczniów ze swoich okręgów wyborczych.

Biura, diety poselskie, ryczałty – podstawy robocze

Praca poselska, zakrojona na określony czas i wymagająca wypełniania przez posła licznych i odpowiedzialnych zadań, nie może prowadzić jednak do pogorszenia jego ogólnej sytuacji zawodowej. Z tego względu do dyspozycji każdego posła stoją środki rzeczowe i pieniężne. Są to odpowiednio wyposażone biuro w Bundestagu i możliwość

korzystania dla celów zawodowych ze środków komunikacji na terenie całego kraju, ponadto wolny od podatku ryczałt na wydatki, wynoszący obecnie około 4 300 euro. Ryczałt przeznaczony jest na między innymi finansowanie biura w okręgu wyborczym i drugiego mieszkania w Berlinie. Osobny ryczałt przeznaczony jest na koszty personalne, czyli na opłacanie współpracowników (asystentów i pomocy biurowych) w Berlinie i w okręgu wyborczym. Za sprawowanie mandatu poselskiego poseł otrzymuje podlegającą opodatkowaniu rekompensatę, tzw. dietę poselską. Wysokość diet poselskich reguluje ustawa. Od 2018 roku wysokość diety wynosi miesięcznie około 9 800 euro.

Przewodniczący Bundestagu

Przewodniczący Bundestagu jest najwyższym przedstawicielem parlamentu. Przewodniczący wraz z jego wiceprzewodniczącymi stanowią Prezydium, będące najwyższym gremium Bundestagu. Przewodniczący Bundestagu zajmuje w randze protokolarnej po głowie państwa, czyli Prezydencie Federalnym, drugie miejsce – jeszcze przed Kanclerz Federalną i przewodniczącymi innych organów konstytucyjnych. Jest to wyrazem prymatu władzy ustawodawczej (legislatywy) nad władzą wykonawczą (egzekutywą), czyli prymatu parlamentu nad rządem. Przewodniczący Bundestagu stoi na czele Bundestagu i wraz z wiceprzewodniczącymi i Konwentem Seniorów kieruje pracami parlamentu. Stoi na straży praw i reprezentuje go na zewnątrz.

Ważne organy i gremia Bundestagu

W gmachu parlamentu ma prawo gospodarza i władzę policyjną, wspólnie z wiceprzewodniczącymi podejmuje wszystkie ważniejsze decyzje personalne dotyczące administracji Bundestagu. Wybierany jest na okres kadencji i na zmianę z wiceprzewodniczącymi prowadzi posiedzenia plenarne. Szczególnie widoczna jest pozycja przewodniczącego i jego zastępców w ich roli jako przewodniczący zebrań plenarnych parlamentu. Bezwzględnym wymogiem jest bowiem prowadzenie obrad w prawy i bezstronniczy sposób, dbałość o zachowanie reguł debaty, sprawowanie pieczy nad właściwym wykonywaniem zadań i porządkiem w gmachu parlamentu. W przypadku naruszenia przez posła regulaminu parlamentu Przewodniczący może udzielić mu nagany lub ustnego upomnienia, odebrać prawo głosu, nałożyć grzywnę za naruszenie porządku lub wykluczyć go z udziału w obradach na okres do 30 dni. Przewodniczącym Bundestagu XIX kadencji jest Wolfgang Schäuble (CDU/CSU).

Prezydium Bundestagu

Przewodniczący i wiceprzewodniczący Bundestagu tworzą Prezydium Bundestagu. Prezydium wybierane jest na okres jednej kadencji. Jego członków nie można odwołać uchwałą parlamentu. Prezydium zbiera się regularnie w każdym tygodniu posiedzeń w celu omówienia bieżących spraw związanych z kierowaniem parlamentem. Wiceprzewodniczącymi Przewodniczącego Bundestagu XIX kadencji Wolfganga Schäuble są obecnie Thomas Oppermann (SPD), Hans-Peter Friedrich (CDU/CSU), Wolfgang Kubicki (FDP), Petra Pau (Die Linke) i Claudia Roth (Sojusz 90/Zieloni).



Przewodniczący Bundestagu i wiceprzewodniczący: (w górnym rzędzie od lewej) Wolfgang Schäuble (CDU/CSU), Thomas Oppermann (SPD) i Hans-Peter Friedrich (CDU/CSU) oraz (w dolnym rzędzie od lewej) Wolfgang Kubicki (FDP), Petra Pau (Die Linke) i Claudia Roth (Sojusz 90/Zieloni).

Konwent Seniorów

Konwent Seniorów wspiera Prezydium w wszystkich sprawach dotyczących Bundestagu. Jest to gremium składające się z przedstawicieli poszczególnych frakcji proporcjonalnie do ich reprezentacji w parlamencie. Do Konwentu należą nie najstarsi członkowie parlamentu, lecz posiadający duże doświadczenie parlamentarne. Konwent – z Przewodniczącym Bundestagu na czele – składa się z członków Prezydium Bundestagu i dalszych 23 członków. W posiedzeniach Konwentu udział bierze także przedstawiciel rządu federalnego.

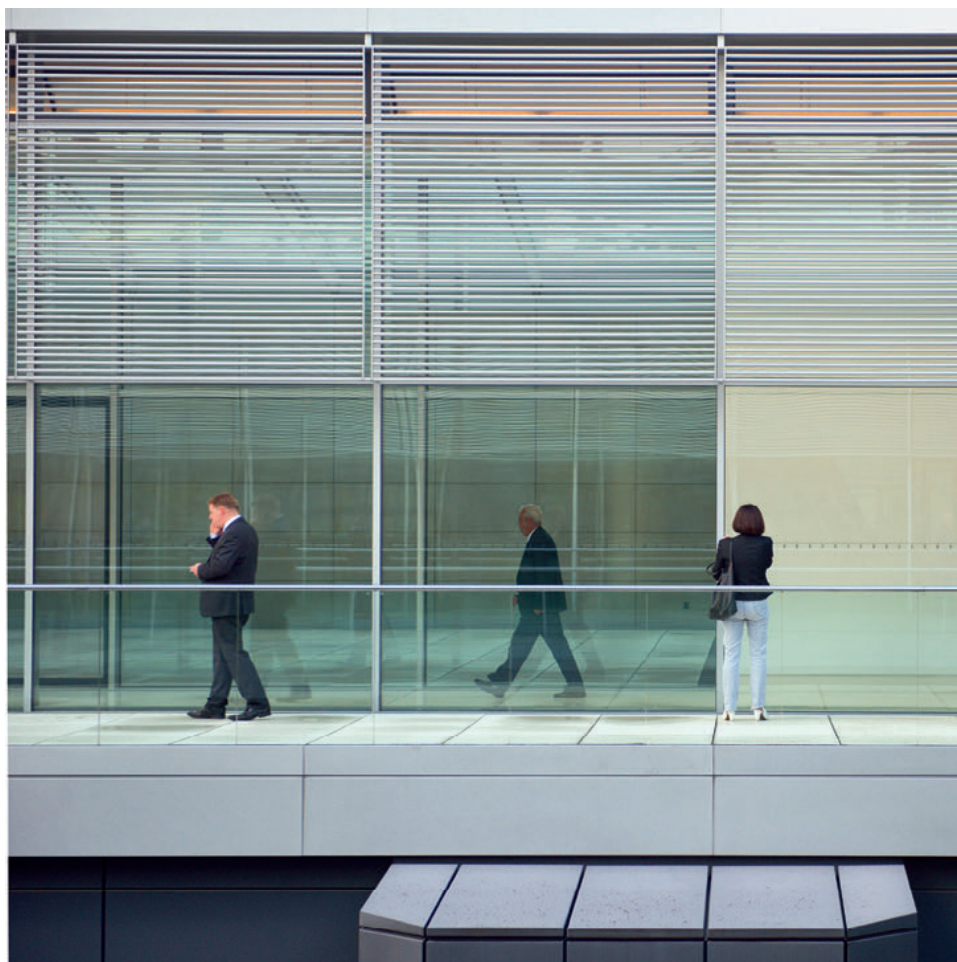
Konwent wspiera Przewodniczącego w prowadzeniu bieżących spraw i podejmuje decyzje w wewnętrznych sprawach Bundestagu, o ile te nie są zastrzeżone dla Przewodniczącego lub Prezydium. Najważniejszym zadaniem Konwentu jest ustalanie planu prac Bundestagu i porządku obrad posiedzeń plenarnych. Ponadto zajmuje się on kwestiami spornymi dotyczącymi praw i godności Bundestagu oraz interpretacji regulaminu parlamentarnego, a także ewentualną mediacją w tych sporach.

Frakcje parlamentarne

Frakcje są politycznym motorem Bundestagu, a ich wielkość i skład odzwierciedla wynik wyborów. To one w dużym stopniu określają przebieg pracy w parlamencie. Do utworzenia frakcji potrzeba co najmniej 5 procent członków Bundestagu.

Istotną rolę odgrywają frakcje nie tylko z formalnego punktu widzenia, gdyż proporcjonalnie do ich liczebności obsadzany jest Konwent Seniorów i komisje parlamentarne oraz przewodniczący komisji, ale także i z powodów merytorycznych. Z jednej strony są bowiem ogniwem łączącym polityczną wolę społeczeństwa z jej praktyczną realizacją w parlamencie, z drugiej zaś strony torują drogę uchwałom. W ramach poszczególnych frakcji powstają grupy i zespoły zadaniowe, towarzyszące pracom w komisjach specjalistycznych i wypracowujące stanowisko frakcji w danej sprawie. Z pomocy współpracowników korzysta więc nie tylko każdy poseł, także frakcje zatrudniają referentów, którzy przeprowadzają konsultacje i sondaże.





Przewodniczący frakcji Bundestagu XIX kadencji: (w górnym rzędzie od lewej) Ralph Brinkhaus (CDU/CSU), Andrea Nahles (SPD), Alexander Gauland i Alice Weidel (AfD), Christian Lindner (FDP); (w dolnym rzędzie od lewej) Sahra Wagenknecht i Dietmar Bartsch (Die Linke) oraz Karin Göring-Eckhardt i Anton Hofreiter (Sojusz 90/Zieloni).

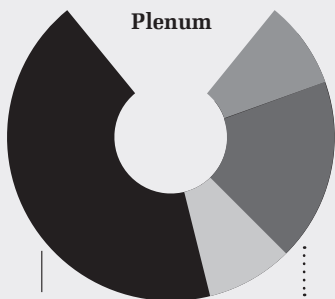
Piętro frakcji w gmachu Reichstagu: frakcje są ważnymi centrami decyzyjnymi Bundestagu.

Fracje, skupiające w swych szeregach wszystkich posłów danej partii – lub jak w przypadku CDU/CSU partii siostrzanych – są w parlamentarnej maszynerii ważną, często rozstrzygającą przekładnią. Decydują nie tylko na przykład o nowych projektach ustaw i wyznaczają marszrutę podczas debat, często są także swego rodzaju „parlamentem w parlamencie”. Pomimo zbieżności zdań w zasadniczych kwestiach politycznych, co do szczegółów istnieje wiele różnych indywidualnych poglądów. Na etapie dyskusji i kształtowania woli politycznej nie zawsze panuje we frakcji jednolitość stanowisk. Zanim więc wyjaśnione zostaną wszystkie sporne kwestie i uzyska się konsens, dochodzi czasem – podobnie jak na plenum – do gorących, a nawet kontrowersyjnych debat. Także dzięki temu fracje stają się w procesie polityczno-parlamentarnym ważnym ogniwem decyzyjnym.

Komisje

Dla przygotowania uchwał Bundestag powołuje komisje. W XIX kadencji powołano 24 stałe komisje, składające się z 14 do 49 zwyczajnych członków i z takiej samej liczby ich zastępców. Komisje są organami całego parlamentu. Dlatego ich skład odpowiada proporcjonalnie wielkości poszczególnych frakcji. Fracje uzgadniają z kolei między sobą zarówno ilość powoływanych komisji, jak i ich zadania i liczbę członków. Ustawa Zasadnicza obliuguje do powołania czterech komisji: Komisji do Spraw Obrony, Komisji Spraw Zagranicznych, Komisji do Spraw Unii Europejskiej i Komisji Petycyjnej.

Przebieg prac komisji w Niemieckim Bundestagu.



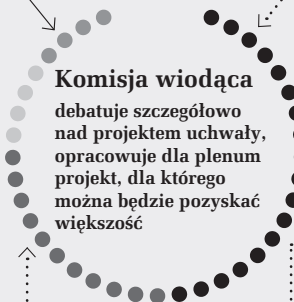
Plenum

Plenum przekazuje projekty po pierwszym czytaniu projektu ustawy

Plenum przekazuje ponownie cały projekt lub jego części, jeżeli na przykład przyjęty został z dużymi zmianami

Plenum przekazuje projekt do konsultacji, jeżeli dotyczy on więcej niż jednej dziedziny

Komisja prowadząca formułuje zalecenie dotyczące uchwały na drugie czytanie na plenum



Komisja wiodąca
debatuje szczegółowo nad projektem uchwały, opracowuje dla plenum projekt, dla którego można będzie pozyskać większość

Opinia



Komisja doradcza
przygotowuje opinię, którą komisja wiodąca musi uwzględnić

Podkomisja przygotowuje projekt uchwały lub decyzje

Komisja przekazuje projekt uchwały do podkomisji



Podkomisja

może przejmować część określonych zagadnień i tematów

Dla kontroli parlamentarnej rządu federalnego Komisje dysponują ponadto prawem samoinicjatywy: mogą bez zlecenia przez plenum zajmować się kwestiami z zakresu ich kompetencji

Pod względem merytorycznym komisje Bundestagu odzwierciedlają z reguły zakres zadań resortowych poszczególnych ministerstw, co też służyć ma kontroli parlamentarnej nad rządem. Są jednak wyjątki, służące Bundestagowi do określenia własnych politycznych punktów ciężkości. Przykładem może być tu Komisja do Spraw Prawidłowości Wyborów, Komisja do Spraw Immunitetu i Regulaminu, Komisja do Spraw Praw Człowieka i Pomocy Humanitarnej, czy Komisja do Spraw Turystyki i Sportu. Posiedzenia komisji z reguły nie są publiczne.

Prace na nowych ustawach odbywają się głównie w komisjach. Przygotowują one posiedzenia plenarne Bundestagu i projekty ustaw, mogące uzyskać parlamentarną większość. W pracach komisji deputowani koncentrują się na pewnym tylko obszarze polityki. Obradują nad wszystkimi projektami ustaw przekazanymi im przez plenum, a następnie wypracowują kompromis. Komisje mogą także w razie potrzeby powoływać ekspertów (Hearings). Efektem prac komisji są zalecenia, będące podstawą do uchwał Bundestagu.

Komisje śledcze

Jednym z ważnych instrumentów kontroli parlamentarnej nad rządem jest prawo powoływania przez Bundestag komisji śledczych (art. 44 Ustawy zasadniczej). Parlament ma nawet obowiązek powołania takiej komisji, jeżeli zażąda tego przynajmniej jedna czwarta członków Bundestagu. Komisje śledcze badają ewentualne niedociągnięcia rządu i administracji publicznej albo ewentualne błędne zachowanie polityków. W tym celu mogą przesłuchiwać świadków i zasięgać opinii rzeczoznawców oraz żądać przedłożenia stosownych akt. Wyniki swych badań komisja przekłada plenum w formie raportu. Dla zapewnienia sprawnej kontroli parlamentarnej nad siłami zbrojnymi Komisja do Spraw Obrony ma prawo w każdej chwili ukonstytuować się jako komisja śledcza.



Liczy się zdanie ekspertów: do zadań komisji należy także wysłuchanie ekspertów.

Komisja nadzwyczajna

Bundestag, przygotowując decyzje odnośnie ważnych i kompleksowych zagadnień, zobowiązany jest na wniosek przynajmniej jednej czwartej członków do powołania komisji nadzwyczajnej. W skład komisji wchodzi posłowie i eksperci spoza parlamentu, którzy przedkładają Bundestagowi raporty i zalecenia.

Komisja petycyjna

Każdy w Niemczech może dzięki prawu do składania petycji mieć wpływ na politykę i kształt życia społecznego. Każdy ma więc możliwość bezpośredniego zwrócenia się do parlamentu. Prawo do składania petycji jako jedno z podstawowych praw obywatelskich, zawarte jest w Ustawie Zasadniczej od 1949 roku. Życzenia i skargi skierowane do Bundestagu trafiają do Komisji Petycyjnej, która je analizuje i omawia. Komisja otrzymuje więc „z pierwszej ręki” informacje o tym, jaki wpływ na życie obywateli mają ustawy. Bundestag może na życzenie Komisji przekazać petycję rządowi w celu uwzględnienia, rozważenia lub jako materiał roboczy.

Pełnomocnik do Spraw Wojskowych

Każdy żołnierz ma możliwość zwrócenia się bezpośrednio i bez konieczności zachowania drogi służbowej z zażaleniem do Pełnomocnika do Spraw Wojskowych Bundestagu. Pełnomocnik podejmuje z reguły działania zawsze wtedy, gdy ujawnione zostaną okoliczności pozwalające przypuszczać, że naruszone zostały podstawowe prawa obywatelskie żołnierzy. Bada na polecenie Bundestagu lub Komisji do Spraw Obrony konkretne sprawy lub podejmuje działania, wynikające z jego własnej kompetencji. Jest on więc organem wspierającym Bundestag w sprawowaniu kontroli parlamentarnej na siłami zbrojnymi. Raz do roku Pełnomocnik składa Bundestagowi sprawozdanie ze swej pracy.



Obrońca żołnierzy: Pełnomocnik do Spraw Wojskowych Hans-Peter Bartels (po lewej) podczas zaprzysiężenia przez ówczesnego Przewodniczącego Bundestagu Norberta Lammerta (CDU/CSU).

W ustroju demokratycznym wszelka władza pochodzi od narodu. Wyborcy na określony czas przekazują ją w ręce swoich przedstawicieli i oddając dwa głosy na karcie do głosowania, decydują o tym, kto będzie rządził, a także kto stanowił prawo. Do głosowania w wyborach do Bundestagu XIX kadencji w dniu 24 września 2017 roku uprawnieni byli wszyscy obywatele, którzy ukończyli 18 rok życia.

Wybory do Bundestagu

Każdy obywatel niemiecki, który ukończył 18 rok życia, może kandydować w wyborach parlamentarnych. Wszyscy wybrani do Bundestagu otrzymują mandat poselski (z łacińskiego mandare = zlecać, przekazywać, powierzać). Są oni pełnomocnikami narodu na czas ograniczony do następnych wyborów do Bundestagu. Wyborca dysponuje dwoma głosami. Głos tzw. pierwszy decyduje o tym, który z kandydatów reprezentować będzie osobiście dany okręg wyborczy w parlamencie w Berlinie. Każdy kandydat, który w danym okręgu wyborczym zdobył większość głosów i tym samym tzw. mandat bezpośredni, wchodzi do Bundestagu.

Republika Federalna Niemiec podzielona jest na 299 okręgów wyborczych – od Flensburga w Szlezwiku-Holsztynie (okręg wyborczy nr 1), aż po Homburg w Kraju Saary (okręg wyborczy nr 299). Decydujące znaczenie dla układu sił politycznych w Bundestagu ma tzw. drugi głos, oddany na partyjne listy krajowe.

Elektorat rozstrzyga nim o sile politycznej danej partii czy też koalicji w Bundestagu i o tym, która z nich będzie mogła ze swych szeregów wybrać kancлера. Każda partia, ubiegająca się o mandaty w Bundestagu, umieszcza w jednym lub kilku krajach związkowych kandydatów, uznanych przez nią za właściwych, w określonej kolejności na listach krajowych. Jeżeli dana partia w proporcji zdobytych drugich głosów otrzymuje 10 mandatów w jednym z krajów związkowych i jednocześnie w tym samym kraju cztery mandaty bezpośrednie, wówczas pozostałych sześć miejsc może obsadzić kandydatami z listy krajowej. Kandydujące w wyborach partie obowiązują tzw. klauzula zaporowa.



Mandat bezpośredni, miejsce na liście wyborczej, mandat nadwyżkowy, mandat wyrównawczy: 709 posłów do Bundestagu XIX kadencji zbierają się w Berlinie w gmachu Reichstagu.

Każda partia, aby wejść do Bundestagu, musi przekroczyć próg pięciu procent głosów drugich zdobytych w skali ogólnokrajowej. Klauzula ta nie obowiązuje w przypadku, gdy dana partia zdobyła co najmniej trzy mandaty bezpośrednio, wówczas wchodzi ona do Bundestagu w składzie proporcjonalnym do ilości zdobytych drugich głosów. Klauzula zapobiega rozdrobnieniu systemu partyjnego, a tym samym osłabieniu parlamentu. Zasadniczo połowa mandatów w Bundestagu rozdzielona jest na podstawie list krajowych, zaś druga połowa na podstawie mandatów bezpośrednich. W ten sposób w XIX kadencji Niemieckiego Bundestagu obsadzono 598 spośród 709 mandatów poselskich. Pozostałe 111 mandatów to 46 mandatów nadwyżkowych, a 65 to mandaty wyrównawcze.

Mandaty nadwyżkowe powstają wtedy, gdy z danej partii do Bundestagu wchodzi więcej kandydatów bezpośrednich, niż wynika to z proporcji głosów drugich, zdobytych w danym kraju związkowym. W XIX kadencji CDU/CSU otrzymała 43 mandaty nadwyżkowe, a SPD trzy. Od ostatnich wyborów do Bundestagu w 2013 roku liczba mandatów nadwyżkowych wyrównywana jest dodatkowymi mandatami wyrównawczymi, tak aby nie została naruszona proporcja mandatów wynikająca z uzyskanych przez daną partię drugich głosów. Dlatego w XIX kadencji partia SPD otrzymała 19 mandatów wyrównawczych, FDP 15, AfD jedenaście, a Die Linke oraz Sojusz 90/Zieloni po dziesięć mandatów.

Wybory do Niemieckiego Bundestagu.

karta do głosowania

pierwszy głos kandydat

- A mandat bezpośredni
- B mandat bezpośredni
- C mandat bezpośredni

drugi głos partia

- Lista krajowa z kandydatami 1
- Lista krajowa z kandydatami 2
- Lista krajowa z kandydatami 3

Wybory większościowe

Kandydat z okręgu wyborczego
(pierwszy głos)



mandaty bezpośrednie

299
posłów

Wybory proporcjonalne

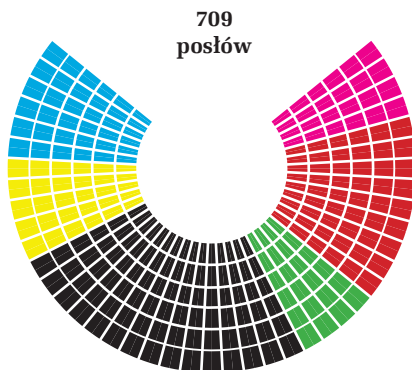
Lista krajowa
(drugi głos)



Kandydaci na liście krajowej

410*
posłów

Udział głosów oddanych na listy
krajowe decyduje o liczbie miejsc
danej partii w parlamencie



*Łącznie z 46 mandatami nadwyżkowymi i 65 mandatami wyrównawczymi na początku XIX kadencji.





Niemiecki Bundestag na posiedzeniu w dniu 20 czerwca 1991 roku podjął decyzję o przeniesieniu parlamentu i siedziby rządu do Berlina, a zgodnie z decyzją Konwentu Seniorów siedzibą Bundestagu stał się Reichstag. W łuku Szprewy powstała nowa berlińska dzielnica parlamentarna, zaprojektowana w ramach międzynarodowego konkursu architektonicznego. Jej symbolem stał się zrekonstruowany budynek Reichstagu ze szklaną, dostępną dla zwiedzających kopułą. Rokrocznie około trzech milionów gości z całego świata odwiedza budynki Bundestagu w Berlinie. Wokół Reichstagu powstały trzy nowe kompleksy parlamentarne – Jakob-Kaiser-Haus, Paul-Löbe-Haus i Marie-Elisabeth-Lüders-Haus. Są one udanym przykładem architektury łączącej reprezentacyjną i przejrzystą formę z wysoką funkcjonalnością i innowacyjnymi, przyjaznymi dla środowiska technologiami.

Budynki parlamentu



Gmach Reichstagu w Berlinie –
centrum demokracji parlamentar-
nej w Niemczech.

Gmach Reichstagu

Gmach Reichstagu to potężny budynek, który już na pierwszy rzut oka sprawia imponujące wrażenie. Jego wystrój wewnętrzny odpowiada najnowocześniejszym standardom techniki. Brytyjski architekt, Norman Foster, zachowując historyczną szatę budynku, stworzył wnętrze odpowiadające swoim charakterem nowoczesnemu, otwartemu na świat parlamentowi. Forma zewnętrzna gmachu nie uległa zmianie. Włączono jednak nowe elementy, tradycyjną architekturę połączono z elementami futurystycznymi, fantazyjność i klarowna funkcjonalność uzupełniają się, tworząc nową harmonię.

Na kondygnacji podziemnej i na parterze mieści się sekretariat parlamentu i zaplecze techniczne. Powyżej znajduje się piętro przeznaczone na posiedzenia plenarne z obszerną salą, w której odbywają się zgromadzenia ogólne posłów, a nad nim poziom dla zwiedzających, wyżej piętro prezydialne, a nad nim piętro przeznaczone dla frakcji. Budynek wieńczy taras i kopuła Reichstagu.

Pierwsze piętro gmachu – wizualnie wyróżniające się niebieskim kolorem drzwi – jest piętrem posiedzeń plenarnych, przeznaczonym dla posłów, ich współpracowników i członków rządu federalnego. W jego części zachodniej znajduje się lobby dla przedstawicieli mediów. Życie plenarne toczy się – poza posiedzeniami na plenum – także w kuluarach wokół sali plenarnej, czyli w klasycznym lobby, podręcznej bibliotece i wschodniej lobby. Obok lobby znajdują się pomieszczenia dla członków rządu i pokój, w którym podliczane są głosy podczas głosowania imiennego lub tajnych wyborów.

Sercem Reichstagu jest sala posiedzeń plenarnych o powierzchni 1200 metrów kwadratowych. Ma wysokość 24 metrów i sięga praktycznie do szczytu budynku. Wgląd na salę możliwy jest z prawie wszystkich usytuowanych wokół niej pięter, a także z oszklonych dziedzińców i innych miejsc.



Blue Reichstagu: kolor foteli sali plenarnej zaprojektowany został specjalnie dla Reichstagu.

Plenum i porządek miejsc

Dla gości przeznaczono w Reichstagu półpiętro położone nad poziomem plenarnym. Z trybun dla publiczności śledzić można pracę posłów na sali posiedzeń. Do dyspozycji zwiedzających, oficjalnych gości Bundestagu i dziennikarzy stoi około 430 miejsc znajdujących się na sześciu usytuowanych w półkolu trybunach. Stąd wzrok zwiedzających przyciąga Orzeł Bundestagu – umieszczony naprzeciw trybun przed szklaną ścianą czołową. U jej podnóża znajduje się podest prezydialny. Prezydium posiedzeń składa się z Przewodniczącego Bundestagu lub jednego z jego wiceprzewodniczących i dwóch sekretarzy – jednego posła z frakcji rządzącej i jednego z frakcji opozycyjnej. Przed podestem usytuowana jest mównica i miejsca dla stenografów.

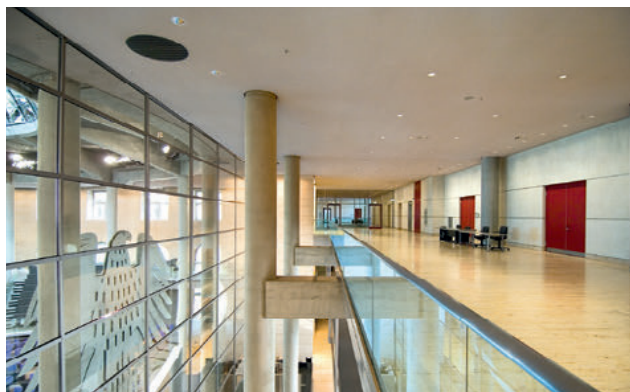
Po lewej – patrząc ze strony trybun dla publiczności – stoją ławy rządowe, a po prawej ławy Bundesratu. Pomiędzy Prezydium a Bundesratem miejsce zajmuje Pełnomocnik do Spraw Wojskowych. Naprzeciw podestu prezydialnego znajdują się ławy poselskie poszczególnych frakcji. Po prawej, patrząc od strony

Przewodniczącego, zajmują w nich miejsca członkowie frakcji AfD, a obok nich członkowie frakcji FDP i CDU/CSU. Dalej po lewej zasiadają parlamentarzyści z frakcji Sojusz 90/Zieloni, a obok nich członkowie frakcji SPD. Całkiem po lewej miejsca zajmuje frakcja Die Linke (p. wykres str. 5).

Na piętrze dla publiczności mieszczą się też sale konferencyjne, w których odbywają się spotkania i rozmowy posłów z gośćmi. Piętro wyróżniają ciemnozielone drzwi.

Prezydium i frakcje

Na drugim piętrze, powyżej piętra dla zwiedzających, usytuowane są biura Przewodniczącego Bundestagu i jego współpracowników, biura kierownictwa administracyjnego i sala posiedzeń Konwentu Seniorów. Drzwi na tym piętrze są w kolorze burgundzkiej czerwieni. Na trzecim piętrze – z charakterystycznym szarym kolorem drzwi – rezydują frakcje. Mieszczą się tu sale posiedzeń frakcji, biura ich prezydiów i lobby prasowe, które może być także wykorzystywane na przyjęcia.



Burgundzka czerwień: bezpośredni wgląd z piętra prezydialnego na salę plenarną.

Kopuła Reichstagu jest atrakcją turystyczną

Nad piętrzem dla frakcji na dachu budynku położony jest taras. Stąd przejść można na kopułę Reichstagu – jej średnica ma 40 metrów – i z wysokości 47 metrów podziwiać panoramę Berlina. Dolna i górna krawędź kopuły jest otwarta, cała konstrukcja wydaje się unosić się w powietrzu. Szczyt kopuły znajduje się – licząc od poziomu ulicy – na wysokości 54 metrów. Stojąc u jej podnóża, wejrząc można przy korzystnych warunkach świetlnych w głąb sali plenarnej.

Po słonecznej stronie ekologii

Budynki Reichstagu i położone wokół niego budynki parlamentarne wyposażone są w oszczędne i przyjazne dla środowiska urządzenia techniczne. W trakcie modernizacji budynków i przy budowie nowych obiektów wdrożono konsekwentnie postulowaną przez Bundestag i rząd federalny koncepcję oszczędności surowców energetycznych.

Światło dzienne dociera do sali plenarnej przez lustrzany stożek znajdujący się w środku szklanej kopuły Reichstagu. W składającym się z 360 lusterek stożku znajduje się także instalacja do odzysku ciepła. Ciepło pozyskane z wentylacji sali plenarnej wykorzystywane jest do opalania budynku.

Panele solarne o łącznej powierzchni 300 metrów kwadratowych umieszczone na południowym dachu budynku dostarczają bezemisyjną energię elektryczną. Podobne urządzenia zainstalowano także na dachach Paul-Löbe-Haus i Jakob-Kaiser-Haus. Podstawowym elementem koncepcji ekologicznej są jednak elektrociepłownie blokowe, których kotły zasilane są biopaliwem rzepakowym. Ciepło powstałe przy wytwarzaniu energii elektrycznej wykorzystywane jest zgodnie z zasadą gospodarki skojarzonej do ogrzewania budynków parlamentarnych. Elektrociepłownie blokowe pokrywają w 50 % ich zapotrzebowanie na energię elektryczną i w 100 % na energię ciepłą i chłodniczą. Niewykorzystane ciepło odpadowe służy za pomocą chłodziarki absorpcyjnej do klimatyzacji lub gromadzone jest latem jako ciepła woda i magazynowane na głębokości 300 metrów pod ziemią, a w zimie znów pozyskiwane.



Stać parlamentowi nad głową: około trzech milionów osób zwiedza rocznie kopułę Reichstagu.

Kronika gmachu Reichstagu

5 grudnia 1894 r.

Otwarcie budynku Reichstagu (architekt: Paul Wallot) po dziesięciu latach budowy.

9 listopada 1918 r.

Z okna Reichstagu Philipp Scheidemann proklamuje republikę, po tym, jak w południe tego samego dnia kanclerz Rzeszy książę Maksymilian Badeński samowolnie ogłasza abdykację cesarza Wilhelma II.

27 lutego 1933 r.

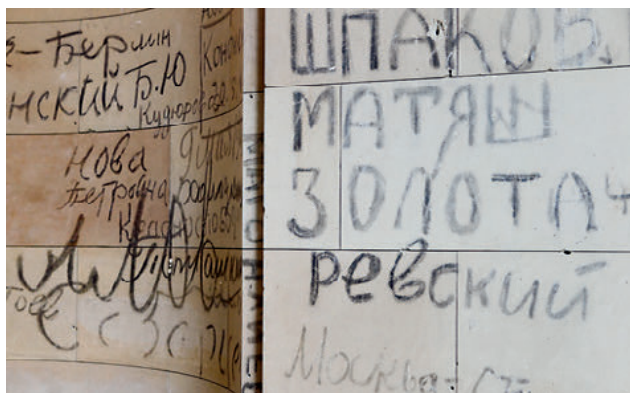
Pożar Reichstagu po przejęciu władzy przez nazistów pod wodzą Adolfa Hitlera staje się symbolem upadku demokracji parlamentarnej w Niemczech i pretekstem do przesładowań przeciwników politycznych.

Maj 1945 r.

Zakończenie II wojny światowej. Na gmachu Reichstagu powiewa czerwony sztandar Armii Radzieckiej jako znak zwycięstwa nad nazistowskimi Niemcami.

9 września 1948 r.

Podczas blokady Berlina przez Związek Radziecki przed gmachem Reichstagu odbywa się manifestacja z udziałem ponad 350 000 mieszkańców miasta. Nadburmistrz Berlina Ernst Reuter wygłasza przed ruinami Reichstagu swoje słynne przemówienie zawierające apel: „Narody świata... spojrzcie na to miasto.“



Ślady historii: Podczas przebudowy starannie odrestaurowano „graffiti“ żołnierzy radzieckich.

13 sierpnia 1961 r.

Budowa muru berlińskiego, który przebiega bezpośrednio obok gmachu Reichstagu. Pomimo tego budynek zostaje odbudowany według projektu Paula Baumgartena. Reichstag jest od 1973 roku miejscem historycznych wystaw i mieści sale posiedzeń gremiów i frakcji.

4 października 1990 r.

W gmachu Reichstagu odbywa się pierwsze posiedzenie pierwszego ogólnoniemieckiego Bundestagu.

20 czerwca 1991 r.

Bundestag na posiedzeniu w Bonn podejmuje większością 338 przeciw 320 głosom decyzję o przeniesieniu swojej siedziby do Berlina do gmachu Reichstagu. Brytyjski architekt Norman Foster wygrywa konkursu na projekt przebudowy i otrzymuje zlecenie na jej wykonanie.

Maj 1995 r.

Konwent Seniorów zatwierdza po kontrowersyjnych debatach budowę nowoczesnej, szklanej i dostępnej dla zwiedzających kopuły.

Czerwiec/lipiec 1995 r.

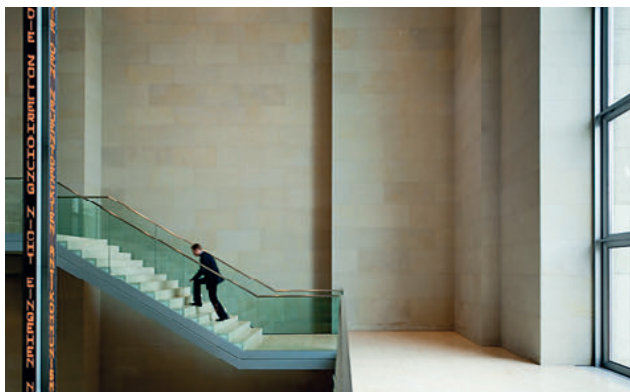
Para artystów Christo i Jeanne-Claude zakrywa Reichstag. Po zdjęciu instalacji rozpoczyna się przebudowa gmachu.

19 kwietnia 1999 r.

Bundestag przejmuje w użytkowanie przebudowany gmach Reichstagu w Berlinie. Norman Foster przekazuje Przewodniczącemu Bundestagu Wolfgangowi Thierse symboliczny klucz do budynku.

Latem 1999 r.

Parlament przenosi się z Bonn do Berlina, a w dniu 6 września w Berlinie rozpoczyna się pierwszy tydzień posiedzeń Bundestagu.



Refleksja nad historią parlamentu: „Instalacja dla Reichstagu“ artystki Jenny Holzer, składająca się z przemówień posłów do Reichstagu i do Bundestagu.

Budynek Paul-Löbe-Haus

Obok Reichstagu usytuowany jest Paul-Löbe-Haus. Gmach nazwany został imieniem ostatniego demokratycznego Przewodniczącego Reichstagu z okresu Republiki Weimarskiej. Kompleks położony w łuku Szprewy, ma długość 200 a szerokości 100 metrów i należy do tzw. „Wstęgi Federacji”, łączącej obie części kiedyś podzielonego Berlina. W ośmiu rotundach budynku znajdują się dwukondygnacyjne sale obrad komisji parlamentarnych, a ponadto mieści się tu około 510 pomieszczeń dla posłów, 450 biur sekretariatów komisji i administracji parlamentarnej, a w tym biuro informacji publicznej i biuro obsługi zwiedzających.

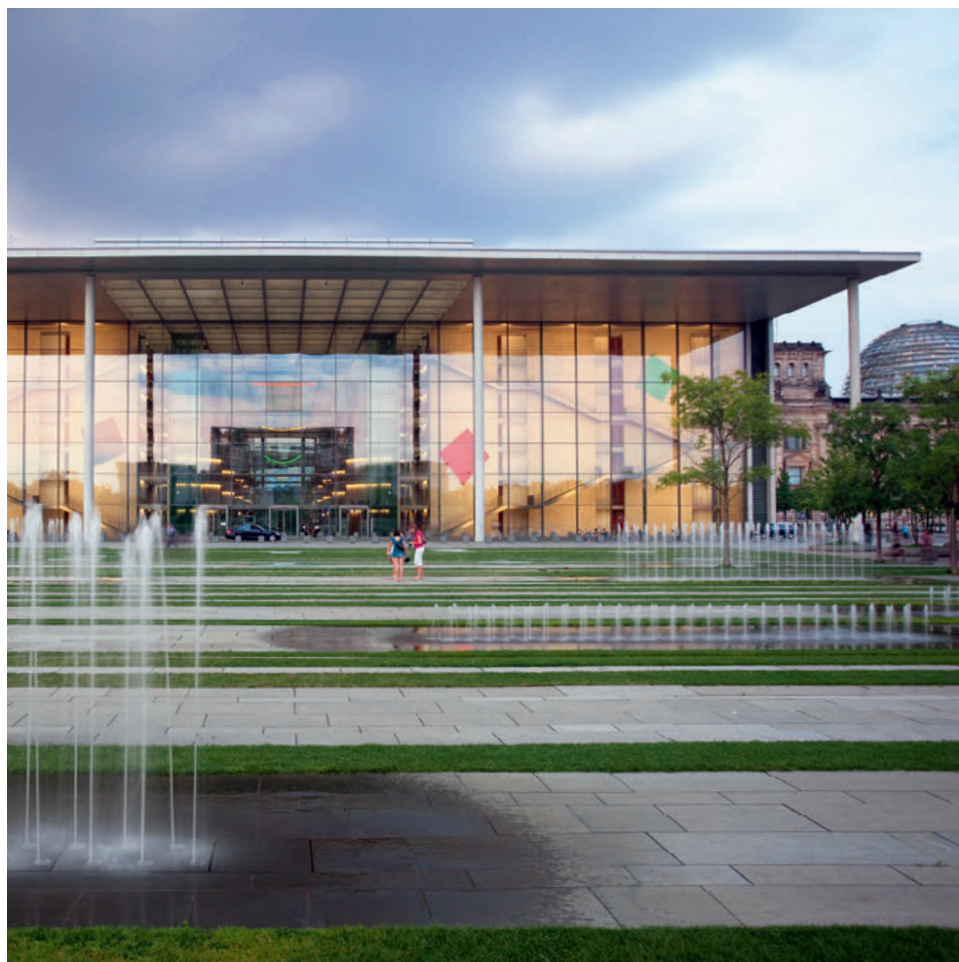
Paul Löbe (1875–1967)

W 1919 roku socjaldemokrata Paul Löbe zostaje członkiem Zgromadzenia Narodowego w Weimarze, w rok potem posłem do Reichstagu, a później jego Przewodniczącym. W 1932 roku zostaje usunięty z tego urzędu, a jego następcą zostaje Hermann Göring, członek nazi-stowskiej NSDAP.

Jako redaktor „Vorwärts”, gazety będącej centralnym organem SPD, zatrzymany zostaje pod zarzutem defraudacji składek partyjnych i osadzony na sześć miesięcy w areszcie prewencyjnym. W późniejszym okresie nawiązuje kontakt z grupą ruchu oporu wokół Carla Friedricha Goerdelera i po zamachu na Hitlera w dniu 20 lipca 1944 roku zostaje ponownie aresztowany. Zaraz po zakończeniu wojny Paul Löbe znów podejmuje działalność w SPD i pracę jako redaktor. W latach 1948/1949 jako członek Rady Parlamentarnej bierze czynny udział w przygotowaniu Ustawy Zasadniczej. W 1949 roku otwiera jako Przewodniczący Senior posiedzenie konstytuujące pierwszego Niemieckiego Bundestagu.



Popiersie Paula Löbe w hali budynku parlamentarnego nazwanego jego imieniem.



Otwarta architektura: wejście
zachodnie Paul-Löbe-Haus.

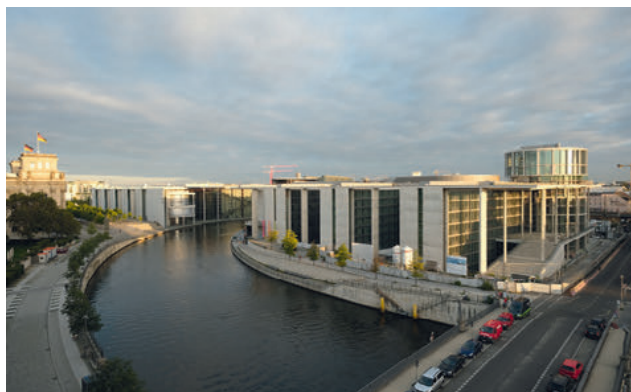
Budynek Marie-Elisabeth-Lüders-Haus

Marie-Elisabeth Lüders była członkiem partii liberalnej. Noszący jej imię budynek mieści centrum informacji i służby pomocnicze parlamentu. Znajduje się tu między innymi archiwum, dokumentacja prasowa, służby naukowe i jedna z największych bibliotek parlamentarnych na świecie, posiadająca w prawie 1,5 milionów tomów. W rotundzie biblioteki na pustej przestrzeni poniżej piętra informacyjnego ustawiono betonowy segment muru berlińskiego, część tzw. muru wewnętrznego, który wskazuje jego ówczesny przebieg i odwołuje się do historii tego miejsca.

W budynku znajdują się także sale konferencyjne, które wykorzystywane są głównie przez komisje nadzwyczajne i komisje śledcze. Po zakończeniu prac związanych z rozbudową Marie-Elisabeth-Lüder-Haus dostępna dla publiczności będzie znów sala sztuki (Kunst-Raum) Bundestagu, w której prezentowane będą wystawy sztuki współczesnej o kontekście parlamentarnym i politycznym.

Marie-Elisabeth Lüders (1878–1966)

Liberalna polityk, Marie-Elisabeth Lüders, była wybitnym politykiem społecznym i jedną z najważniejszych postaci ruchu kobiet w Niemczech. Jako pierwsza kobieta w Niemczech uzyskała w roku 1912 tytuł doktora nauk politycznych, a do roku 1918 piastowała wiele czołowych funkcji w ruchu społecznym i ruchu kobiet. W 1919 roku była członkiem Konstytucyjnego Zgromadzenia Narodowego, a w latach 1920/21 i 1924 do 1930 posłanką do Reichstagu. W roku 1933 naziści zakazali jej wykonywania zawodu i publikacji; w 1937 roku przez cztery miesiące przebywała w odosobnionym areszcie. W latach 1953 do 1961 była z ramienia partii FDP posłanką do Bundestagu i dwa razy jako Przewodnicząca Senior otwierała posiedzenia konstytuujące.



W budowie: gmach Marie-Elisabeth-Lüders-Haus po zakończeniu rozbudowy zaprojektowanej przez architekta Stephana Braunfelsa będzie miał powierzchnię 44.000 m².



Skarbinica wiedzy parlamentarnej: gmach Marie-Elisabeth-Lüders-Haus jest siedzibą jednej z największych bibliotek parlamentarnych na świecie.

Budynek Jakob-Kaiser-Haus

W największym zespole budynków parlamentarnych siedzibę mają głównie frakcje i ich współpracownicy. Kompleks architektoniczny Jakob-Kaiser-Haus, w którym pracuje ponad 2000 osób, integruje istniejącą architekturę, jest wkomponowany w dawny szlak ulic i oddaje stylem typowy charakter zabudowy miejskiej Berlina. Kompleks, składający się z ośmiu budynków, zaprojektowanych został przez pięć zespołów architektów. W Jakob-Kaiser-Haus znajdują się między innymi biura wiceprzewodniczących Bundestagu, przewodniczących frakcji, biuro prasowe Bundestagu i służby medialne. Również około 60 procent parlamentarzystów ma tu swoje biura. Z reguły składają się one z trzech pokoi - każdy o powierzchni około 18 metrów kwadratowych. Biura przeznaczone są dla posła i współpracowników. Specjalna komisja Konwentu Seniorów podejmuje po każdym wyborach do Bundestagu decyzje o nowym podziale pomieszczeń poselskich pomiędzy poszczególne frakcje. Odbывается to, jak w większości decyzji podejmowanych w Bundestagu, na zasadzie ścisłej proporcjonalności.

Jakob Kaiser (1888–1961)

Jakob Kaiser już w młodości przyłączył się do Chrześcijańskiego Ruchu Związków Zawodowych (CGD) i podjął działalność polityczną. W 1912 roku został członkiem Niemieckiej Partii Centrum i z jej ramienia posłem do ostatniego wybranego w wolnych wyborach Reichstagu. W 1934 roku przyłączył się do antynazistowskiego ruchu oporu, zatrzymany w 1938 roku pod zarzutem planowania zdrady stanu osadzony został na kilka miesięcy w więzieniu Gestapo. Z trudem uszedł fali aresztowań po zamachu na Hitlera w dniu 20 lipca 1944 roku i przeżył wojnę jako jedyny członek ścisłego kręgu związkowego ruchu oporu w Berlinie.

Po zakończeniu wojny wziął aktywny udział w tworzeniu partii CDU i przejął jej przewodnictwo w Berlinie i na obszarze radzieckiej strefy okupacyjnej. W roku 1947 został jednak po sprzeciwie wobec polityki ujednoczenia partii usunięty z funkcji przewodniczącego przez radziecką administrację wojskową. Kaiser był członkiem berlińskiego parlamentu miejskiego i jako członek Rady Parlamentarnej brał udział w pracach nad Ustawą Zasadniczą. Od 1949 roku był posłem do Bundestagu i ministrem do spraw ogólnoniemieckich.



Osie widokowe: budynek Jakob-Kaiser-Haus z imponującymi perspektywami.



Dom z ośmiu domów: kompleks budynków parlamentarnych tworzyło pięć zespołów architektów.





Bundestag jest jednym z najczęściej odwiedzanych parlamentów na świecie. Gmach Reichstagu i kompleks budynków położonych w dzielnicy parlamentarnej Berlina odwiedza rocznie trzy miliony gości z całego świata. Opiekę nad nimi sprawuje biuro obsługi zwiedzających. Biuro oferuje zarówno zwiedzanie kopuły Reichstagu, jak i zwiedzanie tematyczne z przewodnikiem – na przykład dotyczące architektury i sztuki w budynkach Bundestagu. W dni wolne od posiedzeń w sali plenarnej wysłuchać można odczytów o zadaniach, trybie pracy i składzie Bundestagu oraz o historii i architekturze Reichstagu. Do dzieci i młodzieży skierowana jest szczególna oferta w postaci „Dni Dzieci”, seminariów parlamentarnych, czy też gry planowej „Demokracja parlamentarna – przez zabawę do wiedzy”. Informacje dotyczące zwiedzania gmachu Reichstagu, uczestnictwa w posiedzeniach plenarnych i odczytach informacyjnych na trybunach sali plenarnej uzyskać można w biurze obsługi zwiedzających Besucherdienst des Deutschen Bundestages www.bundestag.de > Besuch oraz telefonicznie pod numerem +49 30 227-32152.

Więcej o Bundestagu

Materiały informacyjne

Zwiedzanie kopuły, audioprzewodnik

Taras na dachu i kopuła otwarte są codziennie od godz. 8 do 24 (ostatni wstęp o godz. 21.45). Zwiedzanie możliwe jest tylko po uprzednim zgłoszeniu, którego dokonać można online pod adresem www.bundestag.de > Besuch > Online-Anmeldung, faksem pod numerem: +49 30 227-36436 lub listownie (Deutscher Bundestag, Besucherdienst, Platz der Republik 1, 11011 Berlin). Podczas zwiedzania kopuły można korzystać z audioprzewodnika, który przez 20 minut informuje nas o gmachu Reichstagu i jego otoczeniu, o Bundestagu i pracy parlamentarnej, a także o atrakcjach turystycznych. Audioprzewodnik dostępny jest na tarasie na dachu w jedenastu wersjach językowych. Dostępny jest także audioprzewodnik dla dzieci w przystępnym dla dzieci języku i audioprzewodnik dla osób niewidomych oraz wideoprzewodnik dla osób niesłyszących.

Dział informacji publicznej Bundestagu informuje o pracy parlamentu w broszurach, na DVD, wystawach i w Infomobilu. Publikacje informują o pracy posłów na plenum, w komisjach i okręgach wyborczych i objaśniają tryb powstawania ustaw. Ponadto informują o historii Bundestagu oraz architekturze i sztuce w dzielnicy parlamentarnej. Otrzymać można także informacje napisane prostym i przystępnym językiem. Wiele publikacji przetłumaczonych zostało na języki obce. Materiał informacyjny dotyczący Bundestagu znajdą Państwo przy wejściu zachodnim i na piętrze przy trybunach dla zwiedzających. Materiały zamówić można przez internet pod www.bundestag.de > Service > Informationsmaterial, telefonicznie (+49 30 227 33300), faksem (+49 30 227 36200) lub mailem pod adresem infomaterial@bundestag.de. Na stronie www.bundestag.de możecie Państwo na żywo śledzić debaty parlamentarne, zamawiać materiały informacyjne lub pobierać z sieci teksty ustaw. Dla dzieci przeznaczona jest strona internetowa www.kuppelkucker.de, a dla młodzieży www.mitmischen.de.



Bogata oferta: Biuro obsługi zwiedzających (Besucherdienst) Bundestagu oferuje oprowadzanie z przewodnikiem na różne tematy i dla różnych grup wiekowych.

Wystawy, Infomobil i prezentacja na targach

Prezentowane w Paul-Löbe-Haus zmienne wystawy o tematyce politycznej i parlamentarnej, pozwalają zwiedzającym zapoznać się ze wszystkimi zagadnieniami związanymi z Bundestagiem. www.bundestag.de > Besuch > Ausstellungen > Politisch-parlamentarische Ausstellungen.

Na wystawie objazdowej objazdowej pod nazwą „Niemiecki Bundestag – nasi posłowie“ parlamentarzyści informują w okręgach wyborczych o swojej pracy. Prezentacyjno-wystawowy pojazd Bundestagu (Infomobil) oferuje podczas objazdu po kraju wystawy, filmy i fora dyskusyjne.

Bundestag ma swoje stoisko informacyjne także na wszystkich większych targach konsumenckich.

Szczegółowe informacje pod: www.bundestag.de > Besuch > Ausstellungen > Bundestag in Ihrer Nähe.

Instalacja upamiętniająca mur berliński

W budynku Marie-Elisabeth-Lüders-Haus znajduje się instalacja mur berlińskiego – ustawione tu betonowe segmenty muru, tzw. muru wewnętrznego – upamiętniają przezwyścieżenie podziału Niemiec.

www.bundestag.de > Besuch > Kunst > Mauer-Mahnmal.

Wystawa historyczna Niemieckiego Bundestagu

Wystawa „Drogi – bezdroża – drogi okrężne“ otwarta od (w poniedziałki tylko w dni świąteczne)

Deutscher Dom,

Gendarmenmarkt 1, 10117 Berlin

www.bundestag.de > Besuch > Ausstellungen > Historische Ausstellungen im Deutschen Dom.



Impressum

Wydawca: Niemiecki Bundestag, Referat Informacji Publicznej, Berlin
Koordynacja: Robert Schönbrodt
Redakcja: Georgia Rauer, Berlin
Przekład: Maria Scharffenberger
Układ graficzny: Regelindis Westphal Grafik-Design / Berno Buff, Norbert Lauterbach, Berlin; opracowanie wbv Media, Norbert Grust, Christiane Zay
Orzeł Bundestagu: autor Prof. Ludwig Gies, opracowanie 2008 büro uebele, Stuttgart
Zdjęcia: okładka 1 i 4, str. 47 Deutscher Bundestag / Jan Pauls; okładka 2 i 3, str. 43–45, str. 48 DBT / Jörg F. Müller; str. 3, str. 31, str. 53 DBT / Julia Nowak; str. 7, str. 39, DBT / Florian Gaertner / photothek.net; str. 11, str. 15 DBT / Achim Melde; str. 50–51 DBT / Marc-Steffen Unger; str. 16, str. 23 (W. Kubicki) DBT / Stella von Saldern, str. 17 DBT / Arndt Oehmichen; str. 19, str. 24 (A. Hofreiter) DBT / Thomas Köhler / photothek.net; str. 20 DBT / Werner Schüring; str. 23 (H.-P. Friedrich) / Henning Schacht; str. 23 (T. Oppermann), str. 24 (A. Nahles) SPD Parteivorstand / Susie Knoll; str. 23 (W. Schäuble) Ilja C. Hendel; str. 23 (P. Pau) Die Linke im Bundestag; str. 23 (C. Roth), str. 24 (D. Bartsch) DBT / Inga Haar; str. 24 (K. Göring) Katrin Göring-Eckhardt / Harry Weber; str. 24 (A. Gauland) AfD; str. 24 (C. Lindner) Christian Lindner / Olaf Heinen; str. 24 (A. Weidel) Alice Weidel; str. 24 (R. Brinkhaus) Tobias Koch; str. 24 (S. Wagenknecht) Bundestagsfraktion Die Linke; str. 25 DBT / Marco Urban; str. 28 DBT / ideazione / Sebastian Fischer; str. 29 DBT / studio kohlmeier; str. 34 / 35 DBT / Manuel Frauendorf Fotografie; str. 37, str. 46 DBT / Johannes Backes; str. 40 DBT / Linus Lintner Grafika; str. 5, str. 8, str. 18, str. 27 Regelindis Westphal Grafik-Design; str. 33 Marc Mendelson, opracowanie Regelindis Westphal Grafik-Design
Druk: Druckhaus Waiblingen, Remstal-Bote GmbH

Stan na wrzesień 2018
© Deutscher Bundestag, Berlin
Wszelkie prawa zastrzeżone.

Niniejsza publikacja stanowi element public relations Niemieckiego Bundestagu. Jest wydawana bezpłatnie i nie jest przeznaczona do sprzedaży. Nie może być wykorzystywana ani do propagandy wyborczej, ani przez partie lub frakcje dla własnej public relations.

Publikacja nie jest prawnie wiążącym zdaniem wydawcy, służyć ma jedynie informacji i kształtowaniu poglądów.



